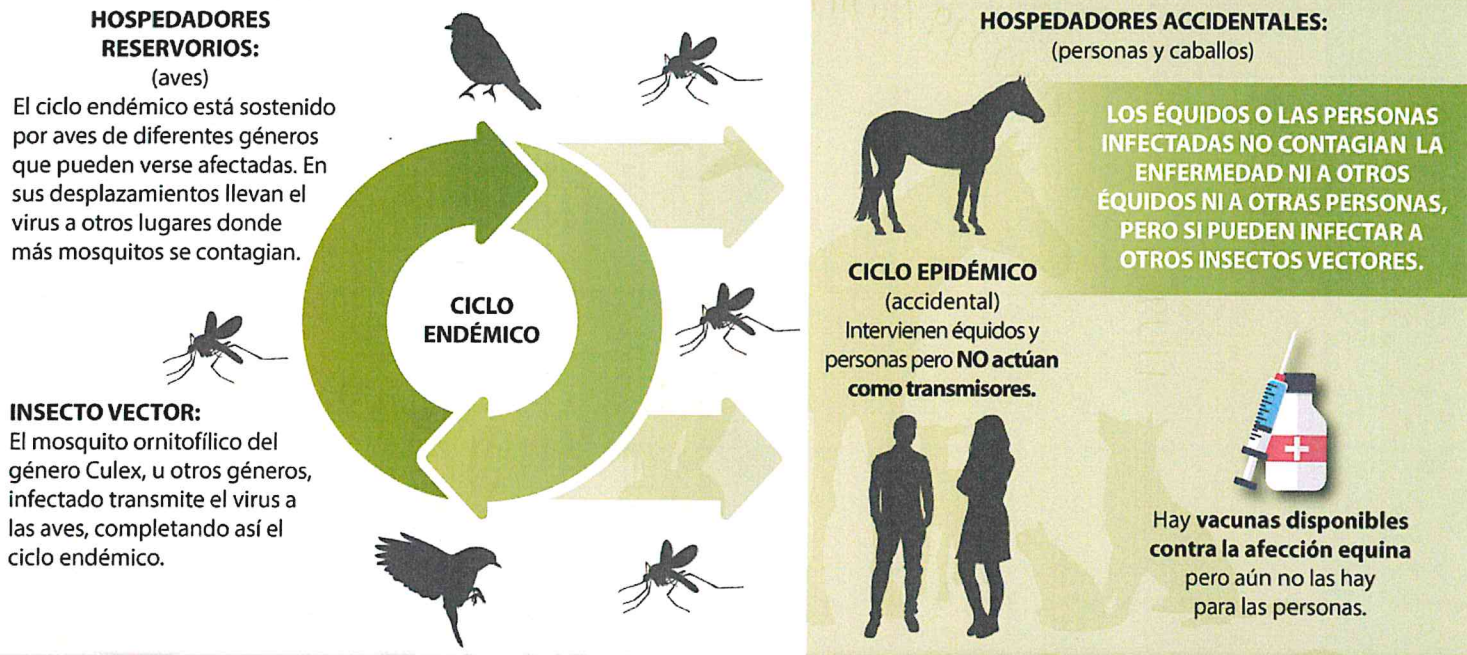


## ¿Cómo se transmite?

La **fiebre de West Nile** se transmite por la **picadura de insectos vectores**, particularmente en Andalucía por mosquitos del género *Culex*. El virus se mantiene en la naturaleza mediante un ciclo que incluye la **transmisión entre aves y mosquitos**, siendo las aves los hospedadores naturales y pudiéndose transmitir a personas y caballos por la picadura de los mosquitos infectados.



## ¿Cuáles son los signos clínicos en caballos?

Los caballos pueden tardar de 3 a 15 días en manifestar signos clínicos aunque en la mayoría de los casos suelen ser asintomáticos. En los brotes andaluces los signos principales han sido, por orden de frecuencia, los siguientes:



## Medidas preventivas en zonas de riesgo:



**VACUNACIÓN.**  
Programa de vacunación completado antes de comenzar la estación de alta prevalencia de mosquitos.



**CONTROL DE VECTORES (MOSQUITOS).**

- **Insecticidas** para eliminar mosquitos adultos.
- **Eliminar los hábitats** donde se crían:
  - Cambio de agua de bebederos a diario.
  - Eliminar recipientes que puedan contener agua y mantenerlos tapados.
  - Mantener el entorno limpio y ordenado retirando periódicamente los residuos de los desagües.



**REDUCIR LA EXPOSICIÓN.**

- Encerrar los caballos en las cuadras cuando los mosquitos son más activos (amanecer y anochecer).
- Mosquiteras en las ventanas.
- Apagar las luces de las cuadras durante la noche.

## ¿Cuáles son los signos clínicos en personas?

Casi el 80% de las personas infectadas no presentan signos clínicos alguno. El 20% restante puede presentar:



Fiebre.



Dolor de cabeza.



Cansancio y dolor corporal.



Náuseas y vómitos.



Erupción cutánea.



Gánglios inflamados.



Si el virus entra al cerebro puede ser mortal ya que causa **encefalitis y/o meningitis.**